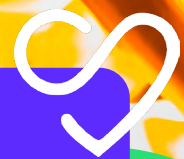


fiche risques  
Salariés



prévenir les accidents des mains  
et des pieds



## prévenir les accidents des mains et des pieds

### 1..... De quoi parle-t-on ?

**Les extrémités sont les parties du corps les plus souvent blessées, au travail et dans la vie courante.**

Les accidents du travail impliquant les mains et les pieds sont parmi les plus courants et peuvent avoir des conséquences graves, voire irréversibles, telles que des plaies, des entorses, des écrasements, des perforations, des brûlures et même des amputations.

**2021** : La manutention manuelle représentait près de **50 % des accidents du travail**.  
**9 % des accidents sont liés à l'utilisation d'outils manuels.**

### 2..... Risques et préconisations

#### Risques mécaniques :

coupure, arrachement, écrasement, amputation etc.

#### Risques thermiques :

exposition à la chaleur sous forme de vapeurs, liquides, métaux, exposition au froid extrême, brûlure électrique

#### Risques chimiques :

projection sur la peau

#### Risques biologiques :

piqûre, morsure, contact avec des matières contaminées

#### Risques physiques :

risque de chute



#### Respect des consignes de travail

- respecter les consignes d'utilisation et de sécurité du matériel
- utiliser du matériel adapté et sécurisé
- lire les notices d'utilisation et s'informer avant l'utilisation d'un nouveau matériel

#### Organisation du travail

- anticiper et préparer son travail, seul ou en équipe
- dégager la zone d'intervention
- mettre hors tension le circuit électrique avant intervention

#### Protections individuelles

- retirer ses bracelets et bagues, y compris les alliances
- porter des gants de protection et des chaussures de sécurité adaptés à son activité et à sa taille
- signaler à son employeur l'état d'usure de son matériel de protection



**Penser à la mise à jour de la vaccination antitétanique !**



## conduite à tenir


### En cas de plaie sur la main



Toute plaie profonde au niveau de la main est potentiellement grave, car les nerfs, les artères et les tendons se situent juste sous la peau. Même en l'absence de trouble de sensibilité ou de perte de mobilité, des lésions graves peuvent être présentes, nécessitant une réparation sous microscope ou exposant à des complications sévères, comme une infection.

#### En cas de plaie avec saignement abondant :

- si un corps étranger est visible dans la plaie : ne pas retirer l'objet et effectuer un point de compression à distance
- Si la plaie ne contient pas de corps étranger : réaliser un pansement compressif directement sur la plaie pour stopper le saignement

- 
1. passer la main sous l'eau
  2. désinfecter la plaie avec un désinfectant non coloré
  3. protéger par des compresses ou un linge propre
  4. consulter un médecin traitant

### En cas de brûlure




**Brûlure simple** : la brûlure simple correspond à une rougeur ou une cloque dont l'étendue est inférieure à la moitié de la paume de la main de la victime. En cas de brûlure simple, il faut refroidir la brûlure en faisant ruisseler de l'eau du robinet sur la brûlure jusqu'à disparition de la douleur. Il ne faut pas percer les cloques mais les protéger.

#### Brûlure grave :

##### La brûlure grave correspond à :

- **une ou plusieurs cloques** dont la surface totale est supérieure à celle de la moitié de la paume de la main de la victime
- **une destruction plus profonde** (aspect blanchâtre ou noirâtre parfois indolore) ou associée souvent à des cloques et à une rougeur plus ou moins étendue
- toute brûlure **localisée** au visage, au cou, aux mains, sur ou à proximité des articulations ou des orifices naturels (bouche, nez, oreilles, organes génitaux, anus)
- **une rougeur étendue** (un coup de soleil généralisé par exemple) de la peau chez l'enfant et/ou une brûlure d'origine électrique ou radiologique



En cas de brûlure grave, il faut en priorité alerter les secours : 15 (ou 112 depuis un portable), puis refroidir la zone touchée sous l'eau tempérée (15-25°C) pendant au moins 10 minutes et idéalement 20 minutes en faisant couler l'eau en amont de la brûlure et afin que le jet n'arrive pas directement dessus pour limiter la douleur.



conduite à tenir



### En cas d'amputation

Une amputation sur le lieu de travail est un accident grave qui nécessite une prise en charge immédiate et des mesures de prévention renforcées.



#### Pour contacter un centre SOS MAIN

Appeler le 15 (ou le 112 sur un téléphone portable)  
ou consulter le site [www.fesum.fr](http://www.fesum.fr)

#### En cas d'amputation, il convient de :

- **protéger le moignon** à l'aide d'un pansement compressif
- **ramasser le ou les fragments** avec précaution, les envelopper dans un tissu propre ou une compresse stérile, puis les placer dans un sac étanche
- **mettre de la glace dans un sac étanche**
- **mettre les deux sacs ensemble dans un troisième sac étanche**

#### En cas d'amputation incomplète (*le fragment est toujours relié au reste du corps*) :

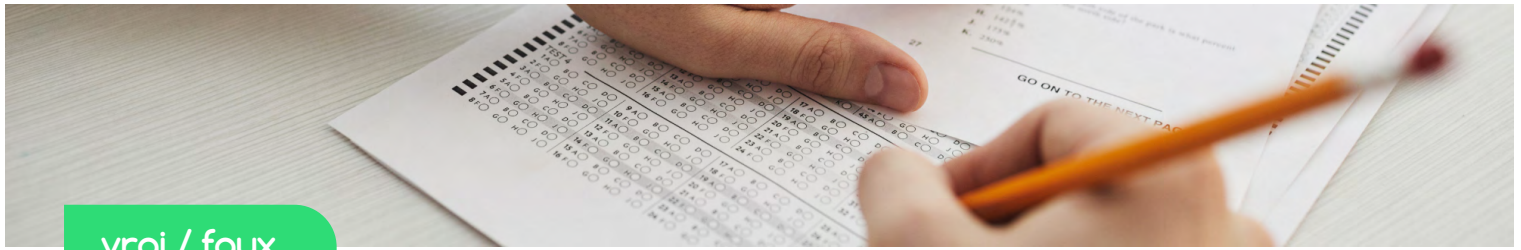
Il peut arriver qu'une amputation ne soit pas complète, par exemple qu'un petit morceau de peau relie toujours le membre amputé au fragment.

Dans ce cas-là, il convient :

- **d'envelopper** le membre et le fragment dans un pansement légèrement compressif
- **de poser un sac plastique étanche** contenant de l'eau et des glaçons autour du pansement



**Toute plaie de la main nécessite une consultation médicale,  
même en l'absence de douleur.**



vrai / faux

vrai

faux

### Une plaie de la main qui ne saigne pas n'est pas grave

**Faux** : l'importance du saignement n'est pas proportionnelle à la gravité de la plaie.

Une plaie touchant une veine du dos de la main peut provoquer un saignement important, mais elle n'est généralement pas grave. En revanche, la section d'un nerf ou d'un tendon ne s'accompagne pas forcément d'un saignement significatif, sauf si une artère ou une grosse veine est également atteinte. C'est pourquoi toute plaie de la main doit être examinée par un médecin afin de détecter d'éventuelles lésions et de permettre leur prise en charge.

Un traumatisme de la main peut être sérieux, même en l'absence de douleur. En effet, un nerf ou un tendon sectionné, ainsi qu'une plaie articulaire, ne provoquent généralement pas de douleurs intenses. C'est pourquoi il est essentiel de consulter un médecin pour toute blessure à la main afin d'évaluer les dommages et d'assurer leur réparation.



### Porter des gants de protection empêche toute dextérité

**Faux** : les chirurgiens et les techniciens des industries de pointe qui manipulent des outils très fins portent bien des gants.

Le plus important est d'avoir des gants adaptés à la taille de la main et à l'activité réalisée. La diversité des gants proposés sur le marché est telle que n'importe quelle activité comportant un risque spécifique pour la main peut être effectuée avec des gants adaptés.





**VOTRE SANTÉ, VOTRE PRIORITÉ**

**Prevlink**

80 rue de Clichy - 75009 Paris

